

Tabela A

Modelo	Diâmetro do tubo compatível
MAXX 250	250 mm
MAXX 315	315 mm

## Manual de Instalação LINHA MAXX 250/315 - 220V

BR

Parabéns você acaba de adquirir um produto SICFLUX  
LEIA TODO O MANUAL ANTES DE REALIZAR A INSTALAÇÃO E UTILIZAÇÃO

### CUIDADOS COM SEU EXAUSTOR:

- Para manter o seu exaustor limpo, basta um pano levemente umido e em seguida secar;  
A hélice deve ser limpa regularmente para assim não ocorrer os seguintes problemas:
- Queda da eficiência do aparelho; Nível de ruído exagerado; Perda de vida útil do aparelho e Perda da garantia.
  - Qualquer limpeza deverá ser realizada com o aparelho desligado da eletricidade

### CUIDADOS COM ISOLAMENTO ACÚSTICO

De acordo com a NBR 10152: 2017 que determina os níveis de pressão sonora em ambientes internos a edificações. Recomenda-se aos construtores, empreendedores, incorporadores, projetistas, usuários e ao poder público a adoção de tais valores de referência para o adequado uso dos diferentes ambientes internos de uma edificação.

Cabe ao projetista a responsabilidade técnica de respeitar as normas NBR 15575 (todas as partes), NBR 10152:2017, NBR 10151:2019 e a legislação municipal vigente na época.

### GARANTIA:

#### TEMPO DA GARANTIA:

O tempo de garantia é de 09 meses adicionalmente aos 90 dias da garantia legal, totalizando 01 ano.

#### O QUE A GARANTIA COBRE:

A garantia cobre defeitos de fabricação e montagem, desde que os aparelhos sejam utilizados em condições normais pelo consumidor. Além disso a garantia cobre totalmente a mão-de-obra e peças para o reparo dos defeitos constatados como sendo de fabricação.

Os custos de frete são de responsabilidade do cliente.

#### EXCLUSÕES DA GARANTIA:

Desgaste natural das peças, produto que possui capacitor ficar parado, sem uso, por mais de 12 meses, abuso e uso incorreto do produto, instalação incorreta, modificação de qualquer natureza sem autorização por escrito, riscos, partes quebradas por mau uso e falta de limpeza da peça, não estão cobertos pela garantia.

#### COMO SOLICITAR A GARANTIA:

O atendimento em garantia deverá ser requisitado pelo consumidor, através dos telefones 47 3452-3003 ou 47 3452-3033 ou pelo e-mail [sac@sictell.com.br](mailto:sac@sictell.com.br). O usuário deverá informar o problema encontrado, o produto adquirido, o lote do produto ( que encontra-se na caixa ou na etiqueta colada ao produto) e a nota fiscal de compra.

É indispensável a apresentação da Nota Fiscal original, datada, sem emendas, adulterações ou rasuras, pois somente com esse documento é possível solicitar a garantia.

### RECICLAGEM:

O compromisso que devemos adquirir com as futuras gerações, obriga-nos a realizar a reciclagem dos materiais. Não se esqueça de reciclar a embalagem e seus elementos restantes.

Este produto possui partes elétricas e não deve ser descartado no lixo comum.



V.11 - 23/04/2020 - MAXX 250/315

SERVIÇO DE ATENDIMENTO AO CONSUMIDOR:  
47 3452-3003 / 3452-3033 / [sac@sictell.com.br](mailto:sac@sictell.com.br)



### INSTRUÇÕES IMPORTANTES DE SEGURANÇA E INSTALAÇÃO

- Verifique se próximo ao local onde será feita a instalação possui um ponto de energia elétrica.
- Certifique-se para que toda a instalação seja feita por profissional competente.
- Não utilize seu exaustor em ambientes com temperaturas acima de 40°C.
- Não bloqueie a entrada e a saída do ar.
- Nunca introduza objetos de espécie alguma dentro do aparelho por meio dos orifícios e aberturas. Esses objetos podem atingir componentes que conduzem eletricidade, provocando curto-circuitos, incêndios ou choques elétricos.
- Seu exaustor possui uma hélice para movimentação de ar. Apenas ligue o exaustor quando estiver instalado em seu local definido, a fim de não haver nenhuma possibilidade de acesso a hélice em movimento, evitando assim acidentes.
- Nunca deixe crianças manipularem equipamentos elétricos.
- Mantenha crianças e animais longe de embalagens de qualquer natureza.
- Para um excelente funcionamento e conforto auditivo instale seu exaustor acima do forro.
- Este aparelho não se destina à utilização por pessoas (inclusive crianças) com capacidades físicas, sensoriais ou mentais reduzidas, ou por pessoas com falta de experiência e conhecimento, a menos que tenha recebido instruções referentes à utilização do aparelho ou estejam sob a supervisão de uma pessoa responsável pela sua segurança. (IEC 60335-1/2006)
- Recomenda-se que as crianças sejam vigiadas para assegurar que elas não estejam brincando com o aparelho. (IEC 60335-1/2006)
- Certifique-se que o ventilador está desligado da rede elétrica antes de realizar qualquer tipo de manutenção. (IEC 60335-2-80/2008)
- Devem ser tomadas precauções para evitar o fluxo reverso deste aparelho, ou seja, instala-lo no sentido do fluxo de ar errado. Siga a seta de indicação do aparelho. (IEC 60335-2-80/2008)
- Este aparelho, não possui cordão de alimentação, sendo necessário incorporar a fiação fixa, meios para desligamento da alimentação com separação de contato em todos os pólos que garanta desligamento total do produto da alimentação. (IEC 60335-1/2006)
- Caso os fios de alimentação estejam danificados o aparelho deve ser descartado. (IEC 60335-1/2006)
- Este exaustor pode ser utilizado como insuflador, em conjunto com as caixas de filtro SICFLUX FILBOX. Neste caso, este exaustor deve operar na VELOCIDADE BAIXA.
- Certifique-se que todos os parafusos externos que prendem as presilhas e a tampa superior, estejam devidamente colocados ao final da instalação.
- Para um excelente funcionamento e conforto auditivo instale seu exaustor no teto ou na parede a no mínimo 2,30 metros de altura do piso.
- ATENÇÃO: Este exaustor, deve ser instalado a no mínimo de um metro de qualquer abertura acessível do duto de descarga.
- ATENÇÃO: Este exaustor deve ser instalado com dutos de pelo menos 1 metro de comprimento.
- Certifique-se que a tubulação usada tem diâmetro igual a saída de ar do aparelho. A informação de qual o tubo indicado para cada modelo, encontra-se na tabela A.
- Os fios da rede elétrica devem ter entre 1 e 2 mm de espessura para utilização neste exaustor.
- Utilize buchas e parafusos próprios de acordo com sua parede ou teto, sendo ele, alvenaria, gesso ou outro tipo.

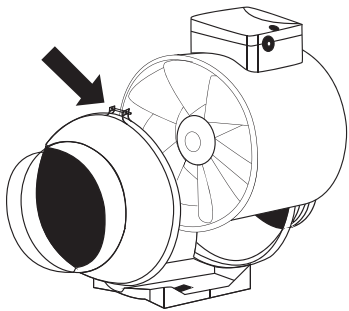
# TABELA DE PROBLEMAS MAIS COMUNS

Em caso de problemas durante a instalação, siga as sugestões abaixo e/ou ligue para os telefones 47 3452-3003 ou 47 3452-3033.

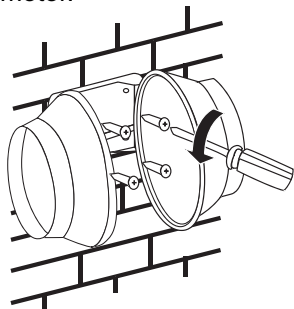
PROBLEMA	SUGESTÃO
Meu exaustor não liga	Verifique se não há nenhum fio solto na instalação e se há energia elétrica no fios que alimentam o exaustor.
Produto aparenta velocidade baixa.	Verifique se o aparelho está ligado em 220 V c.a.
Vibração excessiva	Não fixar o equipamento diretamente na laje, sempre utilizar material resiliente entre a parte metálica e a estrutura. Utilizar amortecedor de impacto para fixação das máquinas.
Transmissão de ruído	Utilizar mangote entre a máquina e a tubulação rígida. Não encostar a máquina em tubulações ou qualquer parte metálica.
Incômodo por ruído gerado ou ruído acima da norma	Instalar um forro de isolamento conforme especificação do consultor de acústica.

## Instruções de Instalação Linha MAXX

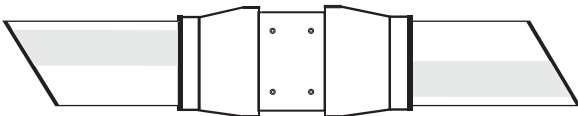
1. Retire o aparelho da caixa.



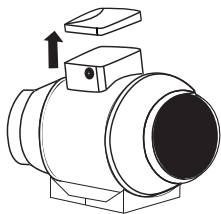
2. Retire o corpo motor do exaustor. Solte levemente a porca das duas presilhas, indicado ao lado pela seta, para afrouxar e retirar o corpo motor. Não é necessário retirar a presilha do local, com a mesma mais frouxa é possível retirar o corpo motor.



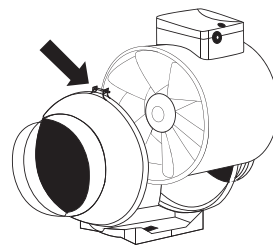
3. Execute a fixação da base no local escolhido.



4. Realize a instalação da tubulação, conectando os tubos ao exaustor.



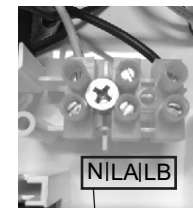
5. Retire a tampa superior do exaustor, retirando os parafusos.



6. Recoloque o Corpo motor no exaustor, prendendo as presilhas de fixação. Prenda bem a porca e assegure que presilha está prendendo bem todo o conjunto. Realize a ligação elétrica conforme abaixo :

Para evitar ligações erradas e a queima do motor, o produto sai de fábrica com os fios do motor ligado ao borne apenas para a velocidade alta, em N e LB. Para utilizar o produto na velocidade baixa, conecte o fio solto identificado com a etiqueta ao lado, descascando sua ponta e conectando ao borne.

Lado do Borne onde é conectado os fios vindo do **motor**. Para utilizar a velocidade baixa, conecte o solto na via vazia do meio.



**LA**  
Vel. Baixa  
Leia o manual

Identificação no corpo do produto, indicando as vias do borne. Ligue os fios da **rede** neste lado do borne, conforme a velocidade desejada.

**Velocidade Baixa**

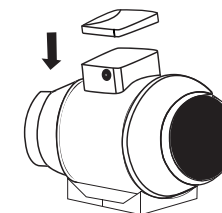
220 V a.c. ——— LA  
N

**Velocidade Alta**

220 V a.c. ——— LB  
N

**ATENÇÃO ! ESTE APARELHO FUNCIONA APENAS EM 220 V a.c.**

7. Recoloque a tampa superior do exaustor, e prendendo com o parafuso adequado e execute a ligação elétrica na rede.



8. Pronto ! Seu exaustor esta pronto para uso.

